

# Mistrovství ČR v bazénových disciplínách (50m bazén)

senioři

vodní záchranný sport



## PROPOZICE

1. Termín: sobota 23. 4. 2011
2. Program:
  - a. 8:30 – 9:00 příjezd výprav
  - b. 9:00 vstup na bazén
  - c. 9:00 – 9:45 rozplavání
  - d. 9:15 – 9:45 porada vedoucích výprav
  - e. 10:00 – 14:45 závod
  - f. 15:00 odjezd (opuštění bazénu, včetně šaten)
3. Pořadí disciplín:
  - a. 200 m plavání s překážkami (200 m Obstacle Swim)
  - b. 4 x 50 m štafeta plavání s překážkami (4 x 50 m Obstacle Relay)
  - c. 50 m záchrana modelu (50 m Manikin Carry)
  - d. 100 m tažení modelu s ploutvemi (100 m Manikin Tow with Fins)
  - e. 100 m záchranný polohový závod (100 m Rescue Medley)
  - f. 200 m superzáchranář (200 m Super Lifesaver)
  - g. Záchrana pomocí lana (Line Throw)
  - h. 4 x 50 m štafeta se záchranným pásem (4 x 50 m Medley Relay)
  - i. 4 x 25 m štafeta záchrana modelu (4 x 25 m Manikin Relay)
  - j. Poznámka: Z časových důvodů může ředitel závodu zkrátit program.
  - k. První startují ženy, pak muži.
4. Pořadatel: Místní skupina Vodní záchranné služby ČČK Pastviny, Na Rybníku 261, Dlouhá Třebová 561 17

5. Místo konání: Plavecký bazén (50 m), Eliščino nábřeží 842, Hradec Králové, 500 03 (<http://www.snhk.cz/>)
6. Přihlášky: Vyplněný formulář se zasílá elektronicky na [plavina@vzs-brno.cz](mailto:plavina@vzs-brno.cz) v termínu mezi 4. a 15. 4. 2011.
7. Podmínky účasti:
  - a. V termínu zasláná a řádně vyplněná přihláška.
  - b. Zaplacený účastnický poplatek za každého přihlášeného závodníka, který je nutno uhradit předem na účet 1321173329/0800, variabilní symbol je registrační číslo místní skupiny, nejpozději do 18. 4. 2011. Poplatek nelze hradit hotově v den závodů. Faktura bude vystavena až po zaplacení a její originál obdrží vedoucí výpravy při příjezdu.
  - c. Výše účastnického poplatku je 500,- Kč za každého závodníka.
  - d. Za zdravotní stav závodníků zodpovídá vedoucí výpravy.
  - e. Závod je v roce 2011 otevřen i pro juniory.
  - f. Závodů se mohou účastnit závodníci a závodnice, kteří dosáhnou v roce závodů 14 let.
  - g. Registrace u VZS ČČK k 15. 4. 2011 (kontrola bude provedena na Sekretariátu VZS ČČK).
  - h. Pokud bude přihlášen závodník, který nebyl řádně registrován dle bodu 7g, nebude mu umožněno startovat a účastnit se závodu. Zaplacený účastnický poplatek pak propadá ve prospěch pořadatele.
  - i. Odhlášení závodníka ze závodu znamená storno poplatku z jeho zaplaceného účastnického poplatku ve výši 100 %.
  - j. Změna závodníka za jiného závodníka je možná nejpozději v sobotu 23. 4. 2011 do 8:00.
  - k. Změna závodníka není zpoplatněna.
8. Ředitelství závodu:
  - a. Ředitel závodu: Mgr. Pavel Plavina ([plavina@vzs-brno.cz](mailto:plavina@vzs-brno.cz))
  - b. Hlavní rozhodčí: Ing. Ladislav Novák
9. Časomíra: elektronická.
10. Ubytování: Pořadatel nezajišťuje.
11. Stravování: Pořadatel nezajišťuje, je možnost využít bufet přímo na bazéně.
12. Jízdné: Jízdné členům výprav hradí vysílající organizace.
13. Nominace na Mistrovství Evropy seniorů 2011 – pro seniory se započítávají do nominační tabulky všechny individuální disciplíny a záchrana pomocí lana.
14. Losování: Závodníci budou nasazeni do jednotlivých rozplaveb dle uvedených časů na 100 m volným způsobem, losování proběhne v sobotu 23. 4. 2011 v 8:30.
15. Vybavení a výstroj:
  - a. Dle popisu disciplín.
  - b. Záchrané pásy a záchrané lano dodá pořadatel.
  - c. Modely dodají místní skupiny, které se závodu budou účastnit.
  - d. Plavky musejí být v souladu s dokumentem ILS Swim Suit Policy.
  - e. Závodníci nesmějí používat plavecké čepičky žádného národního týmu.
16. Protesty a námitky:
  - a. Protesty a námitky podávají vedoucí družstev do 15 minut po vyhlášení výsledků disciplíny hlavnímu rozhodčímu s vkladem 1.000 Kč.

- b. V případě zamítnutí protestu vklad propadá ve prospěch pořádající organizace.

#### 17. Titul:

- a. Jednotlivci:
  - i. Mistr ČR v disciplíně.
  - ii. Individuální mistr ČR v bazénových disciplínách.
    - 1. Jedná se o součet všech individuálních disciplín.
- b. Místní skupiny:
  - i. Mistr ČR v bazénových disciplínách.
    - 1. Titul je udělen MS.
    - 2. Do součtu pro udělení titulu se započítávají 3 nejlepší jednotlivci (muži i ženy) v každé individuální disciplíně a 2 nejlepší týmy (muži i ženy) v týmových disciplínách.
    - 3. Pokud za místní skupinu nastoupí menší počet jednotlivců či týmů, pak se každému nezúčastněnému jednotlivci i týmu udělují body, které se rovnají celkovému počtu zúčastněných jednotlivců či týmů.

#### 18. Bodování:

- a. Za 1. místo se uděluje 1 bod, za 2. místo 2 body atd.
- b. Pro udělení titulu se provádí prostý součet získaných bodů.
- c. V případě shody bodů na 1. – 3. místě, se stanovuje pořadí podle:
  - i. u jednotlivců dle disciplíny 200 m superzáchranář (200 m Super Lifesaver)
  - ii. u týmů podle disciplíny 4 x 50 m štafeta se záchranným pásem (4 x 50 m Medley Relay)
- d. Do hodnocení MS se nezapočítávají smíšené týmy (označené MIX).

#### 19. Soutěže týmů.

- a. Tým musí být složen ze členů jedné místní skupiny.
- b. Počet týmů není omezen.
- c. Pro disciplínu Záchrana pomocí lana (Line Throw) mohou být vytvořeny smíšené týmy. Týmy budou vytvořeny losem, pokud se místní skupiny předem nedohodnou na složení týmů (tuto skutečnost je však nutno uvést v přihlášce). Takto složené týmy musejí nést označení MIX a nemohou závodit za žádnou místní skupinu, jejich výsledky se nezapočítávají do hodnocení místních skupin.
- d. Pro označení družstev se používá jednotné označení (zkratka složená ze 3 písmen nebo číslic), které stanovuje ředitel závodu.
- e. Toto zkratkové označení se používá i pro označení jednotlivců startujících za jednotlivé místní skupiny.
- f. Pokud za jednu místní skupinu nastoupí více týmů, nesou označení své místní skupiny a pro každý tým se přidává označení 1, 2, 3 atd.

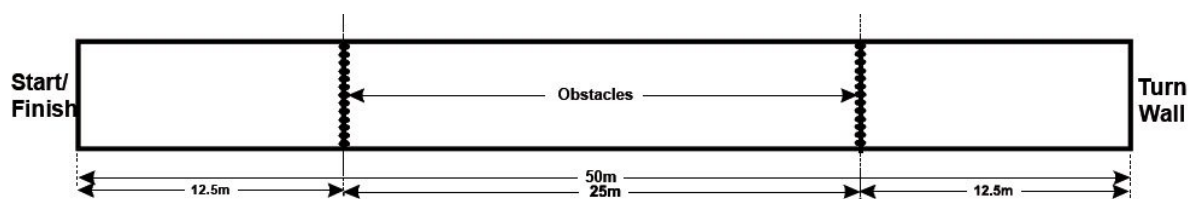
#### 20. Popis disciplín:

**200 m plavání s překážkami**

**200 m Obstacle Swim**

## 1. Popis disciplíny (50m bazén)

- a. Na zvukový signál závodník skáče do vody a plave 200 m, kde osmkrát podplavává ponořenou překážku, disciplína končí dotykem cílové stěny bazénu.
- b. Soutěžící se musí vynořit po úvodním skoku do vody před první překážkou, dále pak po podplavání každé překážky a po obrátce před podplaváním překážky.
- c. Závodník se může odrazit od dna bazénu, když se vynoří na hladinu po podplavání každé překážky. Vynoření znamená, že závodníkova hlava protne hladinu.
- d. Naplávání do překážky nebo jiné vražení do překážky není důvod k diskvalifikaci.

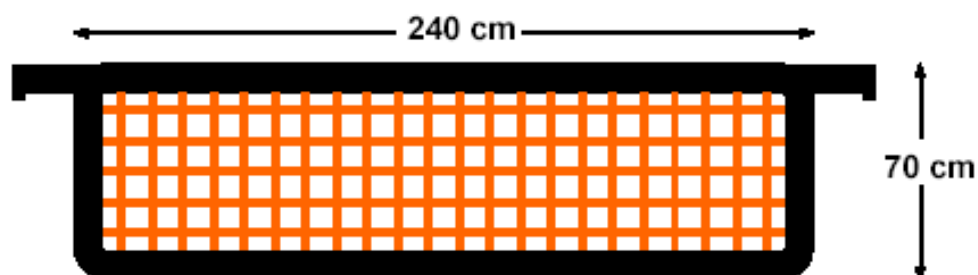


## 2. Výstroj

### a. Překážky

- i. Rozměry: Překážky používané v bazénu mají být 70 cm ( $\pm 1$  cm) vysoké a 240 cm ( $\pm 3$  cm) široké bez žádných nebezpečných částí.
- ii. Vnitřní konstrukce: Sestává ze sítě nebo jiné výplně, která nedovoluje proplavání překážky, a má kontrastní barvu vůči vodě.
- iii. Horní konstrukce: Je umístěna na hladině a je jasně viditelná. Použití další plovoucí pásky na horní konstrukci překážky je doporučena.

### OBSTACLES



- b. Překážky jsou upevněny v pravém úhlu na laně na přímé čáře přes všechny dráhy.
- c. První překážka je umístěna 12,5 m od startovní stěny, další překážka je umístěna 12,5 m od protější (obrátkové) stěny. Vzdálenost mezi dvěma překážkami je 25 m.

### 3. Diskvalifikace

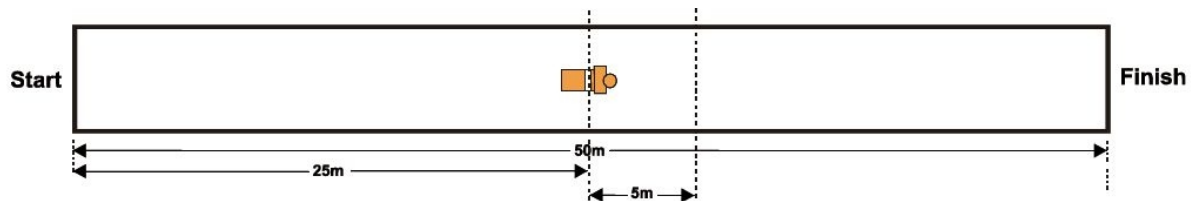
- a. Kromě obecných pravidel diskvalifikace mohou být následující důvody diskvalifikace.
- b. Přeplování nad překážkou, aniž by se závodník ihned vrátil před překážku a podplaval ji.
- c. Nevynoření se po startu a po obrátce.
- d. Nevynoření se po podplavání každé překážky.
- e. Nedotknutí se obrátkové stěny.
- f. Nedotknutí se cílové stěny.

## 50 m záchrana modelu

## 50 m Manikin Carry

### 1. Popis disciplíny (50m bazén)

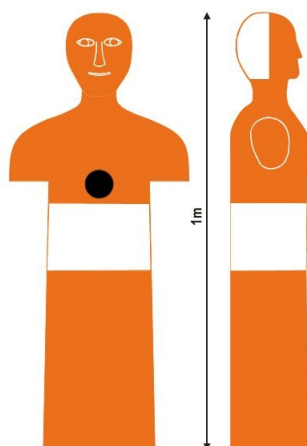
- a. Na zvukový signál závodník skáče do vody a plave 25 m volným způsobem, pak se zanoří pro potopený model, který vytahuje na hladinu v pásmu 5 metrů. Závodník pak táhne model k cílové stěně, disciplína končí dotykem závodníka na cílové stěně.
- b. Závodník se smí odrazit od dna bazénu, když se vynořuje s modelem.



### 2. Výstroj

#### a. Model

- i. Konstrukce: Model musí být vyroben z plastu PITET a musí být neprodyšný (př.: musí umožňovat naplnění vodou a musí být uzavíratelný).
- ii. Výška: 1 m.
- iii. Barva: Zadní část hlavy modelu musí být natřena barvou, která kontrastuje s barvou zbytku modelu a vody.
- iv. Příčný pruh: 15cm pruh v kontrastní barvě je nakreslen uprostřed těla modelu (měřeno 40 cm od spodní části modelu a 55 cm od spodní části modelu směrem k hlavě modelu)



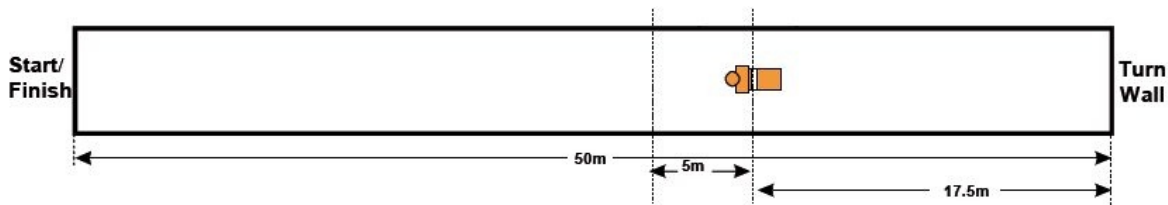
- b. Model je úplně naplněn vodou a uzavřen po dobu závodu. Závodníci musejí použít modely, které poskytne pořadatel.
  - c. Umístění modelu: Model je umístěn na hloubce v rozmezí 1,8 – 3 m. V hlubším bazénu musí být model umístěn na konstrukci, která nepřekročí povolenou hloubku.
  - d. Model je umístěn na zádech, hlava směřuje k cíli, příčný pruh je na značce 25 m.
  - e. Vynoření modelu: Závodník musí mít model ve správné poloze tažení, dříve než vrchol hlavy modelu protne 5metrovou značku.
3. Diskvalifikace
- a. Kromě obecných pravidel diskvalifikace mohou být následující důvody diskvalifikace.
  - b. Nevynoření se před zanořením se pro model.
  - c. Dopomoc jakoukoli částí bazénu (př.: lajna, schody, odtoky a jiné podvodní vybavení) když se vynořuje s modelem, s výjimkou dna bazénu.
  - d. Pokud není model ve správné pozici tažení, dříve než vrchol hlavy modelu protne 5metrovou značku.
  - e. Použití nesprávné techniky tažení popsané v obecných pravidlech tažení.
  - f. Neudržení úst nebo nosu modelu nad hladinou.
  - g. Upuštění modelu dříve než se závodník dotkl cílové stěny.
  - h. Nedotknutí se cílové stěny.

## 100 m záchranný polohový závod

## 100 m Rescue Medley

1. Popis disciplíny (50m bazén)
  - a. Na zvukový signál závodník skáče do vody a plave 50 m volným způsobem k obrátkové stěně, provede obrátku, zanoří se a plave pod vodou k potopenému modelu, který je umístěn 17,5 m od obrátkové stěny.

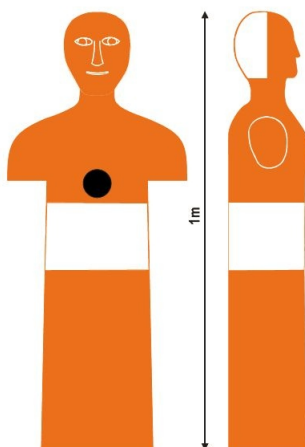
- b. Závodník se vynoří do 5m značky a zbytek úseku táhne model až k cílové stěně.
- c. Závodník se může nadechnout při obrátce, ale ne poté, co se jeho noha odrazí od obrátkové stěny až po vynoření se s modelem.
- d. Závodník se smí odrazit od dna bazénu, když se vynořuje s modelem.



## 2. Výstroj

### a. Model:

- i. Konstrukce: Model musí být vyroben z plastu PITET a musí být neprodyšný (př.: musí umožňovat naplnění vodou a musí být uzavíratelný).
- ii. Výška: 1 m.
- iii. Barva: Zadní část hlavy modelu musí být natřena barvou, která kontrastuje s barvou zbytku modelu a vody.
- iv. Příčný pruh: 15cm pruh v kontrastní barvě je nakreslen uprostřed těla modelu (měřeno 40 cm od spodní části modelu a 55 cm od spodní části modelu směrem k hlavě modelu)



- b. Model je úplně naplněn vodou a uzavřen po dobu závodu. Závodníci musejí použít modely, které poskytne pořadatel.
- c. Umístění modelu: Model je umístěn na hloubce v rozmezí 1,8 – 3 m. V hlubším bazénu musí být model umístěn na konstrukci, která nepřekročí povolenou hloubku.
- d. Model je umístěn na zádech, hlava směřuje k cíli, příčný pruh je na značce 25 m.
- e. Vynoření modelu: Závodník musí mít model ve správné poloze tažení, dříve než vrchol hlavy modelu protne 5metrovou značku.

## 3. Diskvalifikace

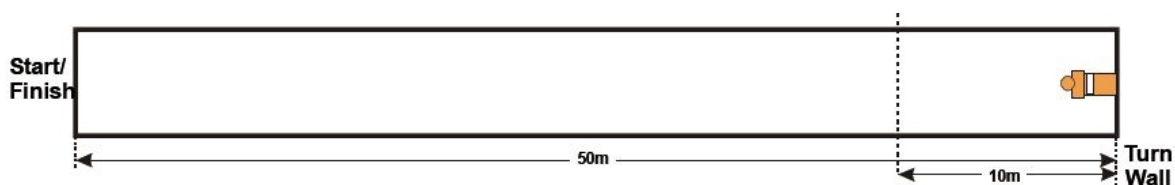
- a. Kromě obecných pravidel diskvalifikace mohou být následující důvody diskvalifikace.
- b. Vynoření se poté, co se závodníková noha odrazí od obrátkové stěny před zvednutím modelu.
- c. Nádech poté, co se závodníková noha odrazí od obrátkové stěny a před vynořením se s modelem.
- d. Dopomoc jakoukoli částí bazénu (př.: lajna, schody, odtoky a jiné podvodní vybavení) když se vynořuje s modelem, s výjimkou dna bazénu.
- e. Pokud není model ve správné pozici tažení, dříve než vrchol hlavy modelu protne 5metrovou značku.
- f. Použití nesprávné techniky tažení popsané v obecných pravidlech tažení.
- g. Neudržení úst nebo nosu modelu nad hladinou (viz obecná pravidla).
- h. Upuštění modelu dříve než se závodník dotkl cílové stěny.
- i. Nedotknutí se cílové stěny.

## 100 m tažení modelu s ploutvemi

## 100 m Manikin Tow with Fins

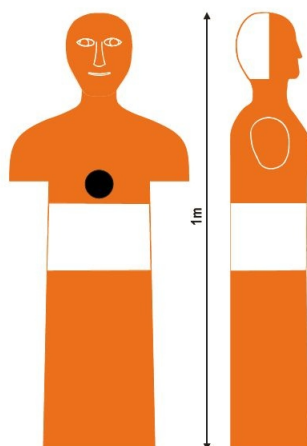
### 1. Popis disciplíny (50m bazén)

- a. Na zvukový signál závodník skáče do vody a plave 50 m volným způsobem s ploutvemi a záchranným pásem.
- b. Po dotyku na obrátkové stěně závodník zapne záchranný pás kolem modelu, který plove na hladině u obrátkové stěny a táhne jej do cíle.
- c. Disciplína končí dotykem závodníka na cílové stěně.



### 2. Výstroj:

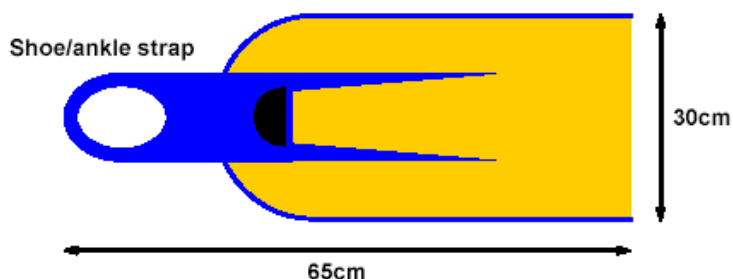
- a. Model:
  - i. Konstrukce: Model musí být vyroben z plastu PITET a musí být neprodyšný (př.: musí umožňovat naplnění vodou a musí být uzavíratelný).
  - ii. Výška: 1 m.
  - iii. Barva: Zadní část hlavy modelu musí být natřena barvou, která kontrastuje s barvou zbytku modelu a vody.
  - iv. Příčný pruh: 15cm pruh v kontrastní barvě je nakreslen uprostřed těla modelu (měřeno 40 cm od spodní části modelu a 55 cm od spodní části modelu směrem k hlavě modelu)



b. Model je naplněn vodou tak, aby plovla vrchní část příčného pruhu na hladině. Závodníci musejí použít modely, které poskytne pořadatel.

c. Ploutve:

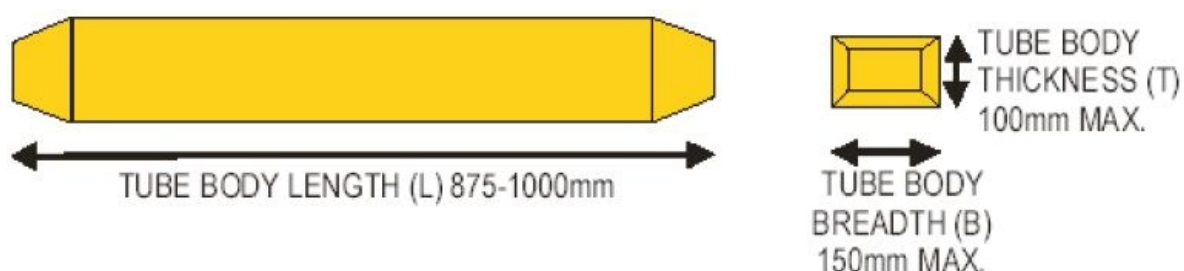
- i. Ploutve jsou měřeny neobuté.
- ii. Délka: maximální celková délka je 65 cm, včetně boty nebo kotníkového pásku (kotníkový pásek je natažený).
- iii. Šířka: 30 cm je maximum v nejširším bodě listu ploutve.



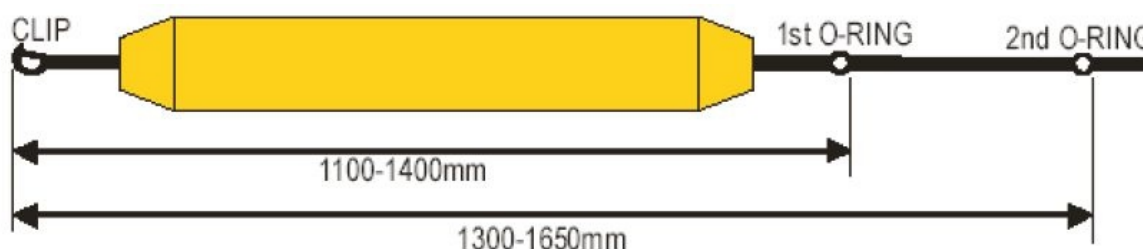
d. Záchranný pás:

- i. Materiál je stanovený dle australského standardu AS2259 nebo jeho ekvivalent. Materiál má být z uzavřené buněčné plastové pěny a má být odolný a pružný.
- ii. Má mít minimální vzplývavý faktor 100 newtonů v čisté vodě.
- iii. Barva: Tělo záchranného pásu má mít stálou barvu - červenou, žlutou nebo oranžovou (impregnovaný, natřený nebo obalený).
- iv. Ohebnost: Tělo záchranného pásu má být z takového materiálu, aby byl schopen se sám narovnat.
- v. Pevnost: Popruhy, vodítka a vybavení musí být schopno odolat minimálnímu tlaku 1000 liber v podélném směru bez poškození.
- vi. Prošití / nit: Prošití musí být uzamčené sešivané typu 301, BS 3870, jak je znázorněno v australském standardu AS 2259. Nit musí mít podobné vlastnosti jako všitý materiál.
- vii. Rozměry záchranného pásu:
  1. Tělo záchranného pásu (plovací část):
    - a. minimální délka 875 mm, maximální délka 1000 mm (L)
    - b. maximální šířka 150 mm (B)

c. maximální tloušťka 100 mm (T)



2. Vzdálenost karabiny (Clip) k prvnímu kroužku (O-ring) má být minimálně 1100 mm a maximálně 1400 mm.
3. Vzdálenost karabiny (Clip) ke druhému kroužku (O-ring) má být minimálně 1300 mm a maximálně 1650 mm.



- viii. Vodítka: Délka vodítka od prvního kroužku (O-ring) k popruhu má být minimálně 1900 mm a maximálně 2100 mm a musí mít minimálně dva kroužky (O-ring). Vodítka musí být syntetické lano, které je ultrafialově upravené.
  - ix. Popruhy připojení: Popruhy použité k připojení kroužků (O-ring) a karabiny (Clip) k tělu záchranného pásu mají být 25 mm ( $\pm 2,5$  mm) a ze širokého tkaného nylonu.
  - x. Návlečné lano: Popruhy k návlečnému lanu (popruh na krk) musí být 50 mm ( $\pm 5$  mm) ze širokého tkaného nylonu s minimální délkou 1300 mm a maximální délkou 1600 mm. Obvod smyčky musí být minimálně 1200 mm.
  - xi. Kroužky (O-ring): Kroužky jsou z mosazi, nerezové oceli nebo nylonu. Pokud jsou z nylonu, musejí být ultrafialově upravené. Kroužky musejí být 38 mm ( $\pm 4$  mm) v průměru, nesmějí mít ostré hrany a výčnělky, které by mohly řznout či zranit záchránce nebo oběť.
  - xii. Karabiny (Clip): Karabiny musejí být z mosazi nebo nerezové oceli, typ karabiny KS2470-70 o celkové délce 70 mm ( $\pm 7$  mm), nesmějí mít ostré hrany a výčnělky, které by mohly řznout či zranit záchránce nebo oběť.
  - xiii. Závodníci musejí použít záchranné pásy, které poskytne pořadatel.
- e. Umístění modelu: Člen závodnickova týmu asistuje jako držič modelu. Se souhlasem rozhodčího nečlen závodnickova týmu může být držič

modelu, za podmínky že je člen ILSE (VZS ČČK). Držič modelu musí mít stejnou čepičku jako závodník.

- f. Před startem držič modelu umístí model vertikálně a tváří k obrátkové stěně do vymezené dráhy.
- g. Držič pustí model ihned poté, co se závodník dotkne obrátkové stěny. Držič nesmí tlačit model směrem k závodníkovi nebo směrem k cílové stěně.
- h. Držič modelu nesmí úmyslně vstoupit do vody během závodu.
- i. Start se záchranným pásem: Na startu může být lano záchranného pásu umístěno dle závodníkovy úvahy, ale ve vymezené dráze. Závodník by se měl ujistit o bezpečném a správném umístění záchranného pásu a lana.
- j. Nošení záchranného pásu: Záchranný pás musí být nasazen správně se smyčkou přes rameno nebo na jednom rameni.
- k. Za předpokladu že záchranný pás byl nasazen správně, není důvod k diskvalifikaci, pokud smyčka spadne na závodníkovu paži nebo loket během závodníkovy přiblížení k modelu nebo během tažení.
- l. Zajištění modelu: Po prvním dohmatu obrátkové stěny závodník připevní správně na model záchranný pás kolem těla modelu pod obě paže modelu a zapne karabinu (Clip) do kroužku (O-ring) v 5metrovém úseku.
- m. Závodník uplave 50 m volným způsobem, dotkne se obrátkové stěny, dříve než se dotkne modelu, aby ho připevnil k tažení.
- n. Tažení modelu: Závodník musí táhnout (ne strkat) model. Před 5metrovým úsekem musí být model připevněn správně a udržována ústa nebo nos nad hladinou.
- o. Lano záchranného pásu musí být plně nataženo co nejdříve a dříve než vrchol hlavy modelu přetne 10metrovou hranici.
- p. Závodník nesmí dělat nic, co by zdrželo či zastavilo lano záchranného pásu, než se plně napne co nejdříve.
- q. Závodník bude diskvalifikován, pokud se od sebe oddělí záchranný pás a model. Závodník však nebude diskvalifikován, pokud záchranný pás sklouzne během tažení tak, že model je připevněn pouze pod jednu paži za předpokladu, že záchranný pás byl původně připevněn správně a ústa nebo nos modelu zůstanou nad hladinou.
- r. Pokud se model neoddělil od záchranného pásu a ústa nebo nos modelu zůstanou nad hladinou, závodník se může zastavit, aby poupravil záchranný pás správně kolem modelu, aniž by byl diskvalifikován.
- s. Znovunasazení ztracených ploutví nebo modelu: Závodník smí znovu nasadit ztracené ploutve po startu a pokračovat v závodu, aniž by byl diskvalifikován, pokud nejsou porušena pravidla týkající se modelu. Závodníkovi není umožněno startovat znovu v jiné rozplavbě.
- t. Závada záchranného pásu: Jestliže podle posouzení rozhodčího dojde k technické závadě záchranného pásu, nebo lana, a/nebo popruhu během závodu, smí rozhodčí dovolit závodníkovi opakovat závod.

### 3. Diskvalifikace:

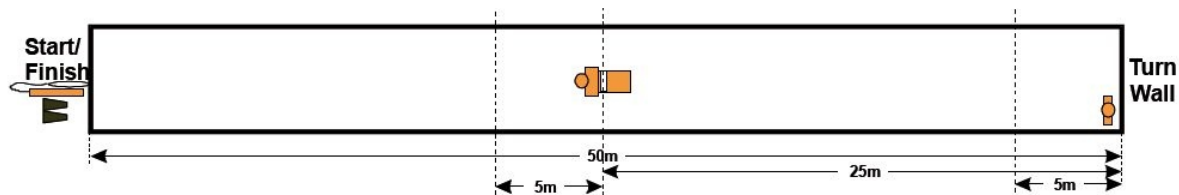
- a. Kromě obecných pravidel diskvalifikace mohou být následující důvody diskvalifikace.
- b. Dopomoc jakoukoli částí bazénu (př.: lajna, schody, odtoky a jiné podvodní vybavení) když připevňuje záchranný pás kolem modelu.
- c. Držič modelu nepustí model ihned poté, co se závodník dotkne obrátkové stěny.
- d. Držič tlačí model směrem k závodníkovi nebo směrem k cílové stěně.
- e. Držič modelu umístí model nesprávně nebo má kontakt s modelem poté, co se závodník dotkne obrátkové stěny.
- f. Držič modelu úmyslně vstoupí do vody během závodu, nebo vstoupí do vody tak, že bude rušit výkon jiného závodníka nebo bude rušit hodnocení závodu.
- g. Na 50 m (obrátková stěna) se nedotkne obrátkové stěny před dotykem modelu, který chce připevnit.
- h. Nesprávné připevnění záchranného pásu kolem modelu (př.: ne kolem těla, ne pod oběma pažemi, nezacvaknutí karabiny (Clip) do kroužku (O-ring)).
- i. Nepřipevnění záchranného pásu kolem těla modelu před značkou 5 m (posuzuje se podle vrcholu hlavy modelu)
- j. Pokud není lano záchranného pásu plně nataženo, než vrchol hlavy modelu protne pásmo 10 m.
- k. Netažení modelu s plně napnutým pásem za hranicí 10 m.
- l. Tlačení nebo strkání modelu místo tažení.
- m. Pokud ústa nebo nos modelu není nad hladinou.
- n. Oddělení záchranného pásu a modelu od sebe poté, co byl záchranný pás připevněn správně.
- o. Dohmat na cílové stěně bez záchranného pásu a modelu ve správné poloze.
- p. Nedotknutí se cílové stěny.

## 200 m superzáchranař

## 200 m Super Lifesaver

### 1. Popis disciplíny (50m bazén)

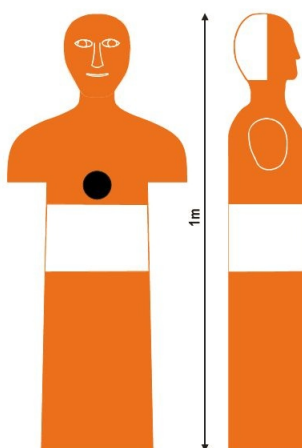
- a. Na zvukový signál závodník skáče do vody a plave 75 m volným způsobem, pak se zanoří k potopenému modelu. Závodník se vynoří s modelem v 5metrovém pásmu a táhne model k obrátkové stěně. Po dotyku na obrátkové stěně závodník upustí model.
- b. Ve vodě si závodník nasadí ploutve a záchranný pás a plave 50 m volným způsobem. Po dotyku na obrátkové stěně, uvnitř 5metrového pásma závodník připevní pás kolem plovoucího modelu a táhne jej do cíle.



## 2. Výstroj:

### a. Model:

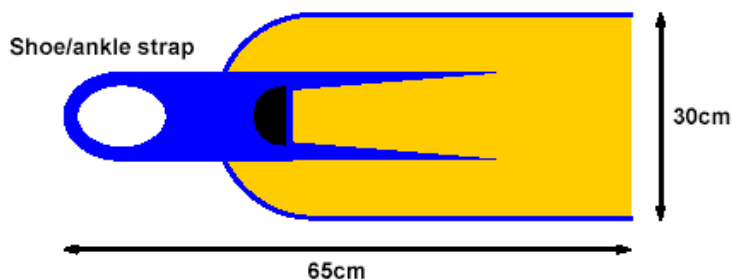
- i. Konstrukce: Model musí být vyroben z plastu PITET a musí být neprodyšný (př.: musí umožňovat naplnění vodou a musí být uzavíratelný).
- ii. Výška: 1 m.
- iii. Barva: Zadní část hlavy modelu musí být natřena barvou, která kontrastuje s barvou zbytku modelu a vody.
- iv. Příčný pruh: 15cm pruh v kontrastní barvě je nakreslen uprostřed těla modelu (měřeno 40 cm od spodní části modelu a 55 cm od spodní části modelu směrem k hlavě modelu)



- b. Model je naplněn vodou tak, aby plovla vrchní část příčného pruhu na hladině. Závodníci musejí použít modely, které poskytne pořadatel.

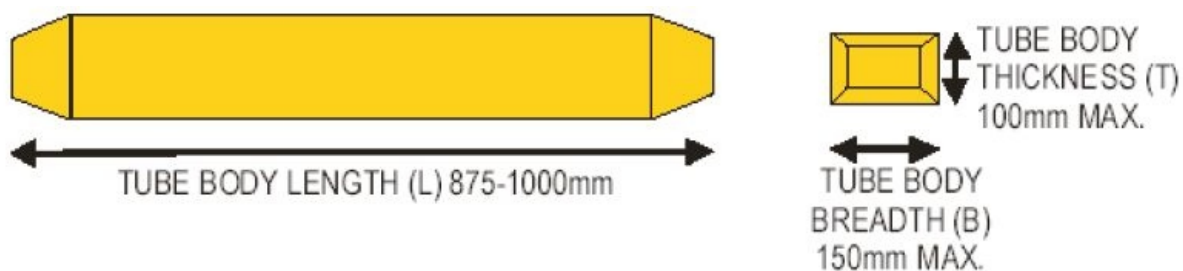
### c. Ploutve:

- i. Ploutve jsou měřeny neobuté.
- ii. Délka: maximální celková délka je 65 cm, včetně boty nebo kotníkového pásku (kotníkový pásek je natažený).
- iii. Šířka: 30 cm je maximum v nejširším bodě listu ploutve.

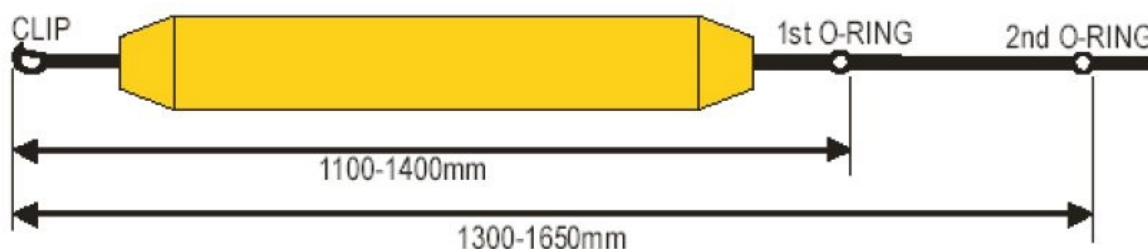


### d. Záchranný pás:

- i. Materiál je stanovený dle australského standardu AS2259 nebo jeho ekvivalent. Materiál má být z uzavřené buničité plastové pěny a má být odolný a pružný.
- ii. Má mít minimální vzplývavý faktor 100 newtonů v čisté vodě.
- iii. Barva: Tělo záchranného pásu má mít stálou barvu - červenou, žlutou nebo oranžovou (impregnovaný, natřený nebo obalený).
- iv. Ohebnost: Tělo záchranného pásu má být z takového materiálu, aby byl schopen se sám narovnat.
- v. Pevnost: Popruhy, vodítka a vybavení musí být schopno odolat minimálnímu tlaku 1000 liber v podélném směru bez poškození.
- vi. Prošití / nit: Prošití musí být uzamčené sešivané typu 301, BS 3870, jak je znázorněno v australském standardu AS 2259. Nit musí mít podobné vlastnosti jako všitý materiál.
- vii. Rozměry záchranného pásu:
  1. Tělo záchranného pásu (plovací část):
    - a. minimální délka 875 mm, maximální délka 1000 mm (L)
    - b. maximální šířka 150 mm (B)
    - c. maximální tloušťka 100 mm (T)



2. Vzdálenost karabiny (Clip) k prvnímu kroužku (O-ring) má být minimálně 1100 mm a maximálně 1400 mm.
3. Vzdálenost karabiny (Clip) ke druhému kroužku (O-ring) má být minimálně 1300 mm a maximálně 1650 mm.



- viii. Vodítka: Délka vodítka od prvního kroužku (O-ring) k popruhu má být minimálně 1900 mm a maximálně 2100 mm a musí mít minimálně dva kroužky (O-ring). Vodítka má být syntetické lano, které je ultrafialově upravené.
- ix. Popruhy připojení: Popruhy použité k připojení kroužků (O-ring) a karabiny (Clip) k tělu záchranného pásu mají být 25 mm ( $\pm 2,5$  mm) a ze širokého tkaného nylonu.

- x. Návlečné lano: Popruhy k návlečnému lanu (popruh na krk) musí být 50 mm ( $\pm$  5 mm) ze širokého tkaného nylonu s minimální délkou 1300 mm a maximální délkou 1600 mm. Obvod smyčky musí být minimálně 1200 mm.
  - xi. Kroužky (O-ring): Kroužky jsou z mosazi, nerezové oceli nebo nylonu. Pokud jsou z nylonu, musejí být ultrafialově upravené. Kroužky musejí být 38 mm ( $\pm$  4 mm) v průměru, nesmějí mít ostré hrany a výčnělky, které by mohly říznout či zranit zachránce nebo oběť.
  - xii. Karabiny (Clip): Karabiny musejí být z mosazi nebo nerezové oceli, typ karabiny KS2470-70 o celkové délce 70 mm ( $\pm$  7 mm), nesmějí mít ostré hrany a výčnělky, které by mohly říznout či zranit zachránce nebo oběť.
  - xiii. Závodníci musejí použít záchranné pásy, které poskytne pořadatel.
- e. Umístění ploutví a záchranného pásu: Před startem musejí závodníci umístit ploutve a záchranný pás na plošinu bazénu – ne na startovní blok / stupeň – uvnitř vymezeného prostoru pro jejich dráhu.
  - f. Umístění modelu pro záchranu: Model je úplně naplněn vodou a uzavřen po dobu závodu. Model je umístěn na hloubce v rozmezí 1,8 – 3 m. V hlubším bazénu musí být model umístěn na konstrukci, která nepřekročí povolenou hloubku.
  - g. Model je umístěn na zádech, hlava směřuje k cíli, příčný pruh je na značce 25 m.
  - h. Umístění modelu pro tažení: Model je naplněn vodou tak, aby plovla vrchní částí příčného pruhu na hladině.
  - i. Člen závodníkového týmu asistuje jako držič modelu. Se souhlasem rozhodčího nečlen závodníkového týmu může být držič modelu, za podmínky že je člen ILSE (VZS ČČK). Držič modelu musí mít stejnou čepičku jako závodník.
  - j. Před startem držič modelu umístí model vertikálně a tváří k obrátkové stěně do vymezené dráhy.
  - k. Držič pustí model ihned poté, co se závodník dotkne obrátkové stěny. Držič nesmí tlačit model směrem k závodníkovi nebo směrem k cílové stěně.
  - l. Držič modelu nesmí úmyslně vstoupit do vody během závodu.
  - m. Vynoření prvního modelu: Závodník se smí odrazit od dna bazénu, když se vynořuje s modelem.
  - n. Závodník musí mít model ve správné poloze tažení, dříve než vrchol hlavy modelu protne 5metrovou značku.
  - o. Nasazení záchranného pásu a ploutví: Po první dotyku na obrátkové stěně závodník pustí první model. Ve vodě si závodník nasadí ploutve a záchranný pás a plave 50 m volným způsobem.
  - p. Nošení záchranného pásu: Záchranný pás musí být nasazen správně se smyčkou přes rameno nebo na jednom rameni.
  - q. Za předpokladu že záchranný pás byl nasazen správně, není důvod k diskvalifikaci, pokud smyčka spadne na závodníkova paži nebo loket během závodníkového přiblížení k modelu nebo během tažení.

- r. Zajištění modelu: Po prvním dohmatu obrátkové stěny závodník připevní správně na model záchranný pás kolem těla modelu pod obě paže modelu a zapne karabinu (Clip) do kroužku (O-ring) v 5metrovém úseku.
  - s. Závodník plave volným způsobem, dotkne se obrátkové stěny, dříve než se dotkne modelu, aby ho připevnil k tažení.
  - t. Tažení modelu: Závodník musí táhnout (ne strkat) model. Před 5metrovým úsekem musí být model připevněn správně a udržována ústa nebo nos nad hladinou.
  - u. Lano záchranného pásu musí být plně nataženo co nejdříve a dříve než vrchol hlavy modelu přetne 10metrovou hranici.
  - v. Závodník nesmí dělat nic, co by zdrželo či zastavilo lano záchranného pásu, než se plně napne co nejdříve.
  - w. Závodník bude diskvalifikován, pokud se od sebe oddělí záchranný pás a model. Závodník však nebude diskvalifikován, pokud záchranný pás sklouzne během tažení tak, že model je připevněn pouze pod jednou paží za předpokladu, že záchranný pás byl původně připevněn správně a ústa nebo nos modelu zůstanou nad hladinou.
  - x. Pokud se model neoddělil od záchranného pásu a ústa nebo nos modelu zůstanou nad hladinou, závodník se může zastavit, aby poupravil záchranný pás správně kolem modelu, aniž by byl diskvalifikován.
  - y. Znovunasazení ztracených ploutví nebo modelu: Závodník smí znovu nasadit ztracené ploutve po startu a pokračovat v závodě, aniž by byl diskvalifikován, pokud nejsou porušena pravidla týkající se modelu. Závodníkovi není umožněno startovat znovu v jiné rozplavbě.
  - z. Závada záchranného pásu: Jestliže podle posouzení rozhodčího dojde k technické závadě záchranného pásu, nebo lana, a/nebo popruhu během závodu, smí rozhodčí dovolit závodníkovi opakovat závod.
4. Diskvalifikace:
- a. Kromě obecných pravidel diskvalifikace mohou být následující důvody diskvalifikace.
  - b. Dopomoc jakoukoli částí bazénu (př.: lajna, schody, odtoky a jiné podvodní vybavení) když se vynořuje s modelem, s výjimkou dna bazénu.
  - c. Pokud není model ve správné pozici tažení, dříve než vrchol hlavy modelu protne 5metrovou značku.
  - d. Použití nesprávné techniky tažení popsané v obecných pravidlech tažení.
  - e. Neudržení úst nebo nosu modelu nad hladinou (viz obecná pravidla).
  - f. Držič modelu nepustí model ihned poté, co se závodník dotkne obrátkové stěny.
  - g. Držič tlačí model směrem k závodníkovi nebo směrem k cílové stěně.
  - h. Držič modelu umístí model nesprávně nebo má kontakt s modelem poté, co se závodník dotkne obrátkové stěny.
  - i. Držič modelu úmyslně vstoupí do vody během závodu, nebo vstoupí do vody tak, že bude rušit výkon jiného závodníka nebo bude rušit hodnocení závodu.

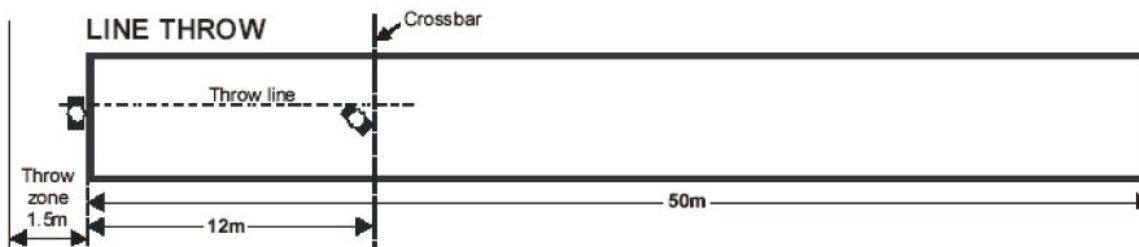
- j. Na 150 m (obrátková stěna) se nedotkne obrátkové stěny před dotykem modelu, který chce připevnit.
- k. Nesprávné připevnění záchranného pásu kolem modelu (př.: ne kolem těla, ne pod oběma pažemi, nezacvaknutí karabiny (Clip) do kroužku (O-ring).
- l. Nepřipevnění záchranného pásu kolem těla modelu před značkou 5 m (posuzuje se podle vrcholu hlavy modelu)
- m. Pokud není lano záchranného pásu plně nataženo, než vrchol hlavy modelu protne pásmo 10 m.
- n. Netažení modelu s plně napnutým pásem za hranicí 10 m.
- o. Oddělení záchranného pásu a modelu od sebe poté, co byl záchranný pás připevněn správně kolem modelu.
- p. Dohmat na cílové stěně bez záchranného pásu a modelu ve správné poloze.
- q. Nedotknutí se cílové stěny.

## Záchrana pomocí lana

## Line Throw

1. Popis disciplíny (50m a 25m bazén)
  - a. V této časové disciplíně závodník hází nezatížené lano druhému členu týmu (oběť), který je umístěn ve vodě na vzdálenosti 12 m a táhne oběť zpátky k cílové stěně bazénu.
  - b. Start: Na dlouhý hvizd oba závodníci vstoupí do házecí zóny, zachránce (házeč) drží konec lana. Oběť vezme lano, vstoupí do vody a natáhne zbytek lana přes a za příčku ve vymezené dráze.
  - c. Na startérův pokyn „na místa“, závodník ihned zaujme startovní pozici. Když jsou závodníci bez hnutí, startér dá zvukový signál.
  - d. Startovní pozice: Závodník (zachránce, házeč) stojí čelem k oběti bez hnutí s nohama u sebe a rukama volně podél těla. Konec lana drží v jedné ruce.
  - e. Oběť šlape vodu uprostřed dráhy na bližší straně poblíž neohebné příčky. Oběť drží (jednou nebo oběma rukama) jak lano, tak vyznačené místo na příčce.
  - f. Na zvukový startovní signál: Závodník namotá lano, hodí ho zpátky oběti a táhne oběť vodou dokud se oběť nedotkne cílové stěny.
  - g. Oběť zůstává ve vodě a závodník (zachránce, házeč) zůstává v házecí zóně dokud rozhodčí neukončí zvukovým signálem závod.
  - h. Není žádný postih za tlačení na pevnou příčku při pokusu chytit lano.
  - i. Správný hod: Oběť smí popadnout lano rukama pouze uvnitř své dráhy. Značka dráhy (kotoučová dráha) není uvnitř dráhy. Oběti se smějí ponořit při pokusu zachytit lano. Oběti nesmějí pustit vyznačenou značku na příčce dříve než chytí lano druhou rukou.
  - j. Tažení ve vodě: Zatímco je oběť tažena ke stěně, musí se oběma rukama držet lana. Oběť nesmí ručkovat na laně.

- k. Z bezpečnostních důvodů oběť smí pustit lano jednou rukou aby se dotkla stěny. Toto nebude důvod k diskvalifikaci. Oběť smí použít plavecké brýle.
- l. Házecí zóna: Závodníci musejí zůstat na plošině a v přidělené dráze jedné strany bazénu s jasně vyznačenou značkou 1,5 m od hrany bazénu. Pokud je zde stupínek, zóna je vyměřena 1,5 m od plošiny zvýšeného stupínku.
- m. Závodník musí zůstat alespoň jednou celou nohou uvnitř házecí zóny. Závodník, který opustí házecí zónu (posuzováno při opuštění oběma nohama) při tažení oběti nebo před 45sekundovým zvukovým signálem, bude diskvalifikován.
- n. Za podmínky že nepřekáží jinému závodníkovi a za předpokladu že alespoň jednou celou nohou zůstává uvnitř házecí zóny, může se jakákoli část závodníkovy těla dotknout nebo přesáhnout vymezení házecí zóny bez postihu. Jakákoli část závodníkovy nohy smí překročit přední hranu bazénu uvnitř házecí zóny bez postihu. Závodník, který vstoupí (nebo spadne) do vody, bude diskvalifikován.
- o. Časový limit: Závodník musí udělat správný hod a táhnout oběť k cílové stěně v limitu do 45 sekund. Jestliže hod je krátký nebo mimo vymezenou dráhu, závodník může znovu namotat lano a házet opět tak často, jak je nezbytné, ale v limitu do 45 sekund. Závodníci, kteří nedostanou oběť k cílové stěně v limitu budou označeni jako „Nedokončil/a“ (NDK) nebo anglicky „Did Not Finish“ (DNF).



## 2. Výstroj:

- a. Lano: je splétané, plovoucí, vyrobené z polypropylenu. Průměr lana je 8 mm ( $\pm 1$  mm). Délka lana musí být v rozmezí 16,5 m až 17,5 m. Soutěžící musí použít lano poskytnuté pořadatelem.
- b. Neohebná příčka je umístěna na hladině přes všechny dráhy ve vzdálenosti 12 m od startovní stěny bazénu. Tolerance je plus 0,1 m a mínus 0,0 m. Značka na příčce je uprostřed příčky a je to jasně vyznačený bod, který drží oběť.

## 3. Rozhodčí:

- a. Rozhodčí je přidělen do každé dráhy a umístěn za závodníka (zachránce, házeče) s dobrým výhledem na dráhu. Rozhodčí je umístěn na každé straně bazénu ve vzdálenosti 12 m.

## 4. Diskvalifikace:

- a. Kromě obecných pravidel diskvalifikace mohou být následující důvody diskvalifikace.

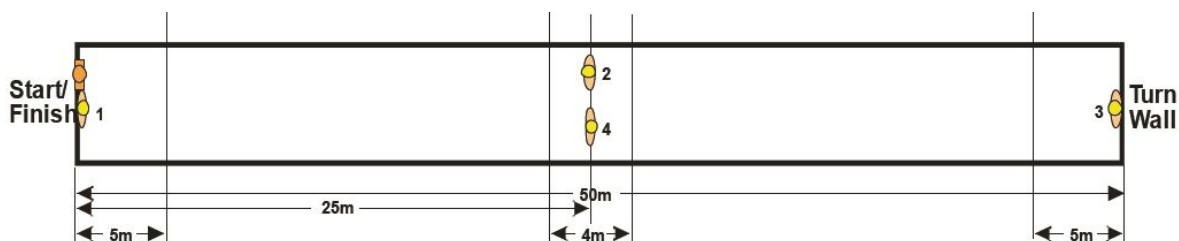
- b. Oběť pustí vyznačenou značku na příčce dříve než uchopí lano druhou rukou.
- c. Oběť uchopí lano, které dopadne mimo vymezenou dráhu.
- d. Oběť není při tažení k cílové stěně nasměrována vpřed.
- e. Oběť se nedrží oběma rukama lana, když je tažena k cílové stěně (oběť smí pustit lano jednou rukou pouze za účelem dotyku cílové stěny).
- f. Oběť ručkuje na laně.
- g. Zachránce (házeč) opustí házečí zónu (posuzováno při opuštění oběma nohama) kdykoli mezi startem a před vypršením 45sekundového limitu.
- h. Poznámka: Neschopnost dostat oběť k cílové stěně ve 45sekundovém limitu bude hodnoceno jako „Nedokončil/a“ (NDK) nebo anglicky „Did Not Finish“ (DNF).

#### 4 x 25 m štafeta záchrana modelu

#### 4 x 25 m Manikin Relay

##### 1. Popis disciplíny (50m bazén)

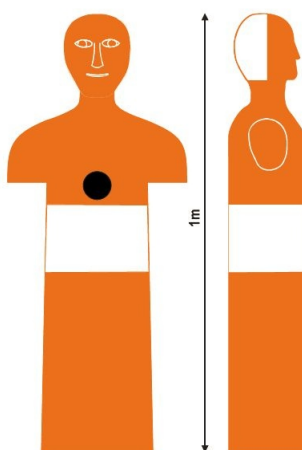
- a. Čtyři závodníci zachraňují model, 25 m každý.
- b. První závodník: Začíná ve vodě a drží model jednou rukou (ústa nebo noc modelu nad hladinou), druhou rukou se drží hrany bazénu, nebo startovní stěny. Na zvukový signál táhne model ke druhému závodníkovi, uvnitř 4metrového předávkového pásma, které je vymezeno mezi 23 m a 27 m.
- c. Druhý závodník: Táhne model k obrátkové stěně, dotkne se jí a pak předá model třetímu závodníkovi, který se drží obrátkové stěny alespoň jednou rukou. Třetí závodník se smí dotknout modelu poté, co se druhý závodník dotkne obrátkové stěny.
- d. Třetí závodník: Táhne model a předá ho čtvrtému závodníkovi ve čtyřmetrovém předávkovém pásmu, které je mezi 73 m a 77 m.
- e. Čtvrtý závodník: Táhne model k cílové stěně, které se dotkne jakoukoli částí svého těla.
- f. Závodníci musejí zůstat ve vodě ve své dráze, dokud rozhodčí signálem neukončí disciplínu.
- g. Pouze připlouvající a odplouvající závodníci se mohou podílet na předávce modelu.
- h. Závodníci nesmějí pustit model, dokud ho neuchopí další závodník (jedna ruka musí být vždy v kontaktu s modelem).
- i. Startovní pásmo a předávková pásma by měla být vymezena praporky.
  - i. na startu – 5 m od stěny bazénu
  - ii. uprostřed bazénu – dvě řady praporků na 23 m a 27 m od startu, umístěny 1,5 – 2 m nad hladinou.
  - iii. u obrátkové stěny – 5 m od stěny bazénu.
  - iv. Poznámka: Závodníci se smějí odrazit od dna bazénu při předávce. Na startu nejsou závodníci hodnoceni za tažení modelu ve startovacím pásmu. Hodnocení tažení se uplatňuje od konce startovacího pásma až do konce závodu.



## 2. Výstroj:

a. Model: je plně napuštěn a uzavřen.

- i. Konstrukce: Model musí být vyroben z plastu PITET a musí být neprodyšný (př.: musí umožňovat naplnění vodou a musí být uzavíratelný).
- ii. Výška: 1 m.
- iii. Barva: Zadní část hlavy modelu musí být natřena barvou, která kontrastuje s barvou zbytku modelu a vody.
- iv. Příčný pruh: 15cm pruh v kontrastní barvě je nakreslen uprostřed těla modelu (měřeno 40 cm od spodní části modelu a 55 cm od spodní části modelu směrem k hlavě modelu)



b. Závodníci musejí použít model, který poskytne pořadatel.

## 3.

Diskvalifikace:

- c. Kromě obecných pravidel diskvalifikace mohou být následující důvody diskvalifikace.
- d. Použití nesprávné techniky tažení.
- e. Neudržení úst nebo nosu modelu nad hladinou.
- f. Dopomoc jakoukoli částí bazénu (př.: lajna, schody, odtoky a jiné podvodní vybavení) když se vynořuje s modelem, s výjimkou dna bazénu.
- g. Předávka modelu:
  - i. Před nebo za vymezeným předávkovým pásmem.
  - ii. Dříve než se druhý závodník dotkne stěny bazénu.
  - iii. Třetí závodník se nedotýkal stěny bazénu.

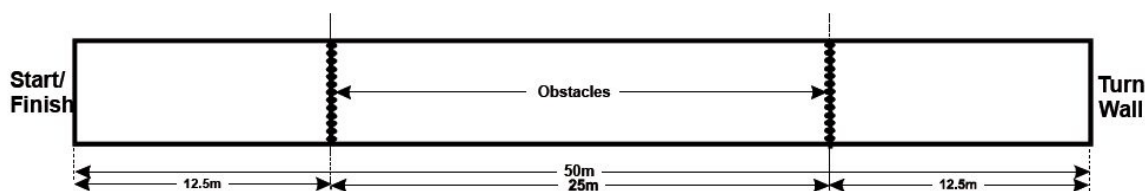
- h. Pomoc dalšího závodníka, který není odplouvajícím ani připlouvajícím závodníkem.
- i. Upuštění modelu dříve než se další závodník dotkne modelu.
- j. Upuštění modelu před dotykem na cílové stěně.
- k. Nedotknutí se cílové stěny.
- l. Poznámka: Jakmile se vrchol hlavy modelu dostane do předávkového pásma, závodníci nejsou hodnoceni za způsob tažení. Jakmile vrchol hlavy modelu opustí předávkové pásmo, je hodnocena technika tažení.

## 4 x 50 m štafeta plavání s překážkami

## 4 x 50 m Obstacle Relay

### 1. Popis disciplíny (50m bazén)

- a. Na zvukový signál závodník skáče do vody a plave 50 m volným způsobem a podplavává dvě překážky. Poté co se první závodník dotkne obrátkové stěny následuje druhý závodník, pak třetí a čtvrtý.
- b. Závodník se musí vynořit po startu a před podplaváním každé překážky. Vynoření znamená, že závodníkova hlava protne hladinu vody.
- c. Závodník se smí odrazit od dna bazénu, když se vynořuje po podplavání překážky. Naplávání do překážky nebo jiné naražení do překážky není důvodem pro diskvalifikaci.
- d. První, druhý a třetí závodník musí opustit vodu po dokončení svého úseku, aniž by překážel jinému závodníkovi. První, druhý a třetí závodník nesmějí opakovaně vstoupit do vody.

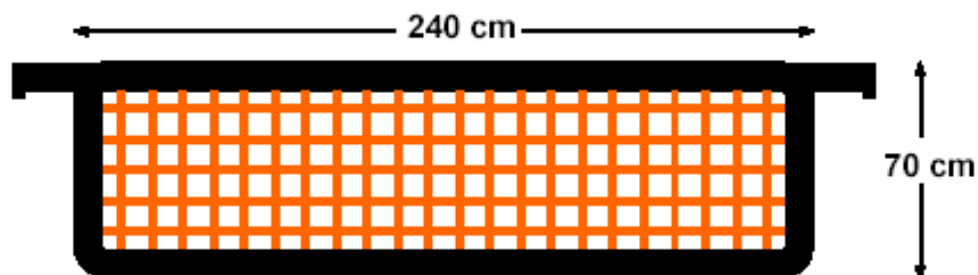


### 2. Výstroj:

#### a. Překážky:

- i. Rozměry: Překážky používané v bazénu mají být 70 cm ( $\pm 1$  cm) vysoké a 240 cm ( $\pm 3$  cm) široké bez žádných nebezpečných částí.
- ii. Vnitřní konstrukce: Sestává ze sítě nebo jiné výplně, která nedovoluje proplavání překážky, a má kontrastní barvu vůči vodě.
- iii. Horní konstrukce: Je umístěna na hladině a je jasně viditelná. Použití další plovoucí pásky na horní konstrukci překážky je doporučena.

## OBSTACLES



- b. Překážky jsou upevněny v pravém úhlu na laně na přímé čáře přes všechny dráhy.
  - c. První překážka je umístěna 12,5 m od startovní stěny, další překážka je umístěna 12,5 m od protější (obrátkové) stěny. Vzdálenost mezi dvěma překážkami je 25 m.
3. Diskvalifikace:
- a. Kromě obecných pravidel diskvalifikace mohou být následující důvody diskvalifikace.
  - b. Přeplování překážky nad překážkou a nevrácení se zpět za účelem podplavání překážky.
  - c. Nevynoření se po startu.
  - d. Nevynoření se po každém podplavání překážky.
  - e. Pokud jeden závodník plave dva a více úseků.
  - f. Opuštění startu dříve než se další závodník dotkne obrátkové stěny.
  - g. Nedotknutí se na cílové stěně.
  - h. Opětovné vstoupení do vody poté co závodník odplave svůj úsek.

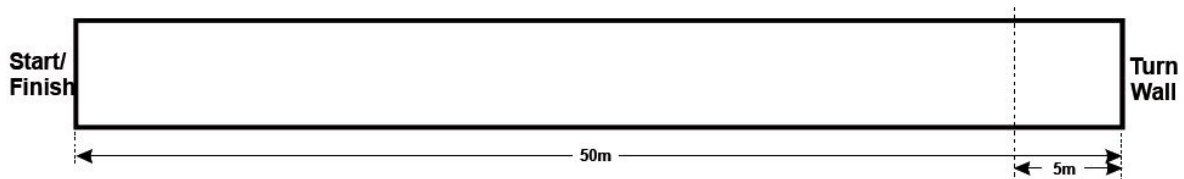
### 4 x 50 m štafeta se záchranným pásem

### 4 x 50 m Medley Relay

1. Popis disciplíny (50m bazén):
  - a. Na zvukový signál závodník skáče do vody a plave 50 m volným způsobem bez ploutví.
  - b. Jakmile se první závodník dotkne obrátkové stěny, skáče druhý závodník do vody, druhý závodník plave 50 m volným způsobem s ploutvemi.
  - c. Jakmile se druhý závodník dotkne obrátkové stěny, třetí závodník skáče do vody se záchranným pásem. Třetí závodník plave k obrátkové stěně, které se dotkne.
  - d. Čtvrtý závodník je ve vodě a má obuty ploutve a alespoň jednou rukou se dotýká obrátkové stěny, nebo bloku. Čtvrtý závodník se chopí popruhu záchranného pásu a třetí závodník předá záchranný pás čtvrtému závodníkovi, který je ve vodě a má obuty ploutve a alespoň jednou rukou se dotýká obrátkové stěny nebo bloku. Třetí závodník

hraje roli oběti, drží záchranný pás oběma rukama, zatímco je čtvrtým závodníkem tažen 50 m do cíle.

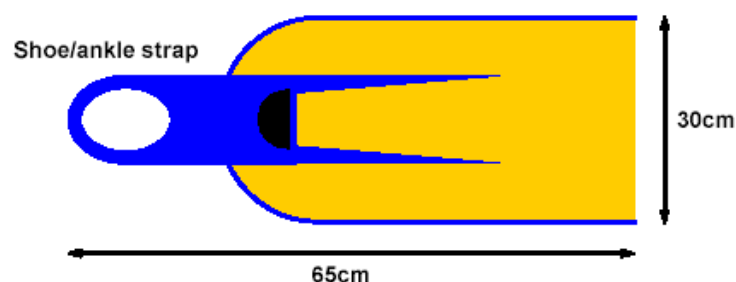
- e. Jak čtvrtý, tak i třetí závodník (oběť) musejí opustit obrátkovou stěnu. Oběť musí být v kontaktu se záchranným pásem než opustí 5metrové pásmo.
- f. Disciplína je ukončena, když se čtvrtý závodník dotkne cílové stěny, zároveň musí být třetí závodník v kontaktu se záchranným pásem.
- g. Oběť může kopat, zatímco je tažena, jiná dopomoc není povolena.
- h. Oběť musí držet tělo záchranného pásu, ne popruh či jinou část záchranného pásu.
- i. Oběť musí držet záchranný pás oběma rukama, zatímco je tažena, ale smí přemístit své ruce na záchranném pásu během tažení, aniž by došlo k diskvalifikaci.
- j. Zatímco čtvrtý závodník musí mít alespoň jednu ruku na obrátkové stěně nebo bloku, když se třetí závodník dotýká obrátkové stěny, čtvrtý závodník se může odrazit od obrátkové stěny rukou, paží nebo nohou.
- k. První a druhý závodník musí opustit vodu poté co dokončí svůj úsek, aniž by překážel jinému závodníkovi. První a druhý závodník nesmí znovu vstoupit do vody.



## 2. Výstroj:

### aa. Ploutve:

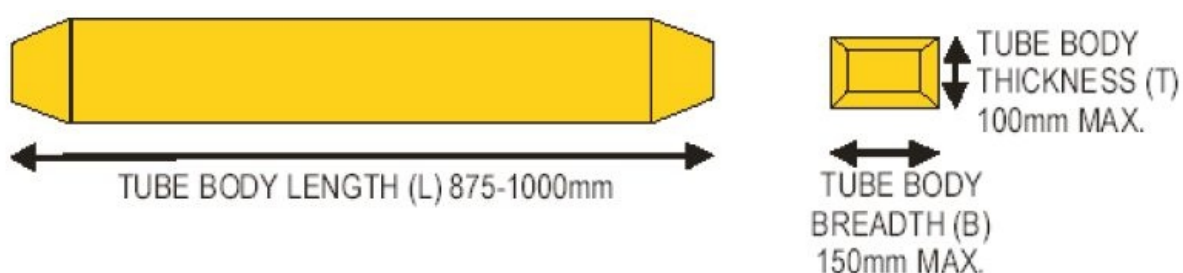
- i. Ploutve jsou měřeny neobuté.
- ii. Délka: maximální celková délka je 65 cm, včetně boty nebo kotníkového pásku (kotníkový pásek je natažený).
- iii. Šířka: 30 cm je maximum v nejširším bodě listu ploutve.



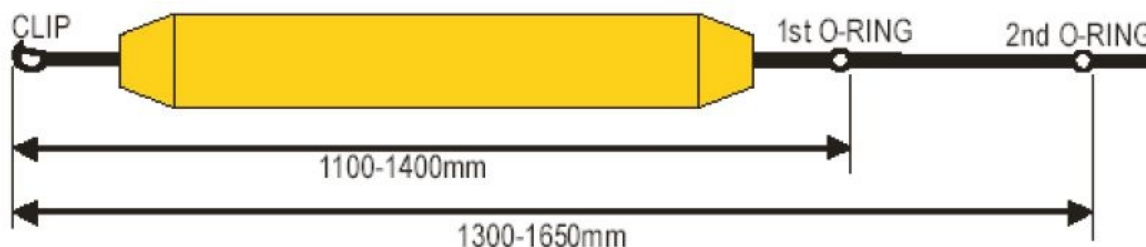
### bb. Záchranný pás:

- i. Materiál je stanovený dle australského standardu AS2259 nebo jeho ekvivalent. Materiál má být z uzavřené buničité plastové pěny a má být odolný a pružný.
- ii. Má mít minimální vzplývavý faktor 100 newtonů v čisté vodě.
- iii. Barva: Tělo záchranného pásu má mít stálou barvu - červenou, žlutou nebo oranžovou (impregnovaný, natřený nebo obalený).

- iv. Ohebnost: Tělo záchranného pásu má být z takového materiálu, aby byl schopen se sám narovnat.
- v. Pevnost: Popruhy, vodítko a vybavení musí být schopno odolat minimálnímu tlaku 1000 liber v podélném směru bez poškození.
- vi. Prošití / nit: Prošití musí být uzamčené sešivané typu 301, BS 3870, jak je znázorněno v australském standardu AS 2259. Nit musí mít podobné vlastnosti jako všitý materiál.
- vii. Rozměry záchranného pásu:
  1. Tělo záchranného pásu (plovací část):
    - a. minimální délka 875 mm, maximální délka 1000 mm (L)
    - b. maximální šířka 150 mm (B)
    - c. maximální tloušťka 100 mm (T)



2. Vzdálenost karabiny (Clip) k prvnímu kroužku (O-ring) má být minimálně 1100 mm a maximálně 1400 mm.
3. Vzdálenost karabiny (Clip) ke druhému kroužku (O-ring) má být minimálně 1300 mm a maximálně 1650 mm.



- viii. Vodítko: Délka vodítka od prvního kroužku (O-ring) k popruhu má být minimálně 1900 mm a maximálně 2100 mm a musí mít minimálně dva kroužky (O-ring). Vodítko má být syntetické lano, které je ultrafialově upravené.
- ix. Popruhy připojení: Popruhy použité k připojení kroužků (O-ring) a karabiny (Clip) k tělu záchranného pásu mají být 25 mm ( $\pm 2,5$  mm) a ze širokého tkaného nylonu.
- x. Návlečné lano: Popruhy k návlečnému lanu (popruh na krk) musí být 50 mm ( $\pm 5$  mm) ze širokého tkaného nylonu s minimální délkou 1300 mm a maximální délkou 1600 mm. Obvod smyčky musí být minimálně 1200 mm.
- xi. Kroužky (O-ring): Kroužky jsou z mosazi, nerezové oceli nebo nylonu. Pokud jsou z nylonu, musejí být ultrafialově upravené.

Kroužky musejí být 38 mm ( $\pm 4$  mm) v průměru, nesmějí mít ostré hrany a výčnělky, které by mohly říznout či zranit zachránce nebo oběť.

xii. Karabiny (Clip): Karabiny musejí být z mosazi nebo nerezové oceli, typ karabiny KS2470-70 o celkové délce 70 mm ( $\pm 7$  mm), nesmějí mít ostré hrany a výčnělky, které by mohly říznout či zranit zachránce nebo oběť.

xiii. Závodníci musejí použít záchranné pásy, které poskytne pořadatel.

- a. Start se záchranným pásem: Na startu může být lano záchranného pásu umístěno dle závodníkovy úvahy, ale ve vymezené dráze.
- b. Nošení záchranného pásu: Záchranný pás musí být nasazen správně se smyčkou přes rameno nebo na jednom rameni.
- c. Za předpokladu že záchranný pás byl nasazen správně, není důvod k diskvalifikaci, pokud smyčka spadne na závodníkovu paži nebo loket během závodníkovy přiblížení k modelu nebo během tažení.
- d. Tažení oběti: Závodníci musejí táhnout oběť s plně napnutým lanem záchranného pásu.
- e. Znovunasazení ztracených ploutví nebo modelu: Závodník smí znovu nasadit ztracené ploutve po startu a pokračovat v závodě, aniž by byl diskvalifikován. Týmu není umožněno startovat znovu v jiné rozplavbě.
- f. Závada záchranného pásu: Jestliže podle posouzení rozhodčího dojde k technické závadě záchranného pásu, nebo lana, a/nebo popruhu během závodu, smí rozhodčí dovolit týmu opakovat závod.

### 3. Diskvalifikace:

- a. Kromě obecných pravidel diskvalifikace mohou být následující důvody diskvalifikace.
- b. Druhý a třetí závodník startují dříve, než se první a druhý závodník (ve správném pořadí) dotknou obrátkové stěny.
- c. Čtvrtý závodník se dotkne popruhu dříve, než se třetí závodník dotkne obrátkové stěny.
- d. Čtvrtý závodník se pustí obrátkové stěny dříve, než se třetí závodník dotkne obrátkové stěny.
- e. Oběť drží záchranný pás za lano nebo karabinu (Clip).
- f. Oběť pomáhá pohyby paží, a nebo nedrží záchranný pás oběma rukama.
- g. Oběť ztratí záchranný pás po překonání 5metrového pásma.
- h. Čtvrtý závodník netáhne oběť s lanem záchranného pásu plně napnutým nebo s popruhem záchranného pásu umístěným přes rameno nebo na jednom rameni.
- i. Jeden závodník odplave více úseků (s výjimkou třetího závodníka, který hraje oběť).
- j. Nedotkne se cílové stěny.
- k. Závodník znovu vstoupí do vody poté, co odplaval svůj úsek štafety.

## Obecná pravidla

1. Trenéři i závodníci jsou zodpovědní za důvěrnou znalost rozpisu závodu a znalost pravidel a procedur, které se týkají závodu.
2. Závodníkům není umožněno startovat, pokud se včas nedostaví k pomocnému startérovi.
3. Nepřítomnost závodníka nebo týmu na startu znamená diskvalifikaci.
4. Pouze závodníci a rozhodčí smějí být v prostoru startu. Závodníci, kteří nezávodí, a trenéři musejí opustit prostor startu.
5. Pokud není v popisu disciplíny stanoveno jinak, nesmějí se používat žádné jiné prostředky k pohonu (ruční ploutve, rukávky apod.).
6. Použití lepkavé, mazlavé nebo lepicí substance (tekuté, pevné nebo aerosolové) na ruku nebo nohu závodníka, nebo na modelu či záchranném pásu ke zlepšení přilnavosti, nebo k pomoci při odrazu ode dna bazénu není dovoleno.
7. Závodníci si nesmějí pomáhat dnem bazénu, pokud to není v popisu disciplíny dovoleno.
8. Dopomoc jakoukoli částí bazénu (př.: lajna, schody, odtoky a jiné podvodní vybavení) není dovolena.
9. Závodník, který překáží jinému závodníkovi, bude diskvalifikován.
10. Ve všech disciplínách, do konce závodu, závodníci zůstávají ve vodě ve své dráze, dokud nedostanou pokyn od rozhodčího k opuštění bazénu. Závodníci pak opouštějí bazén po stranách, ne přes startovní stěnu.
11. Závodníci musejí mít plaveckou čepičku, ne však čepičku jakéhokoli národního týmu.
12. Rozhodnutí rozhodčích nebo výsledek automatické časomíry nejsou předmětem protestu.
13. Start:
  - a. Platí pravidlo prvního startu.
  - b. Předčasný start znamená diskvalifikaci.
  - c. Závodník je diskvalifikován za pohyb vpřed na startu před startem samotným. Jiný pohyb není důvodem k diskvalifikaci.
14. Tažení modelu:
  - a. Model nesmí být tažen za krk, nos či ústa. Tažení za bradu je povoleno.
  - b. Tlačení modelu je definováno: hlava modelu je před hlavou závodníka.